

# Estimaciones agrícolas

Informe semanal

21 de diciembre de 2023

Secretaría de Agricultura,  
Ganadería y Pesca



Ministerio de Economía  
**Argentina**

## INFORME SEMANAL al 21 de diciembre de 2023

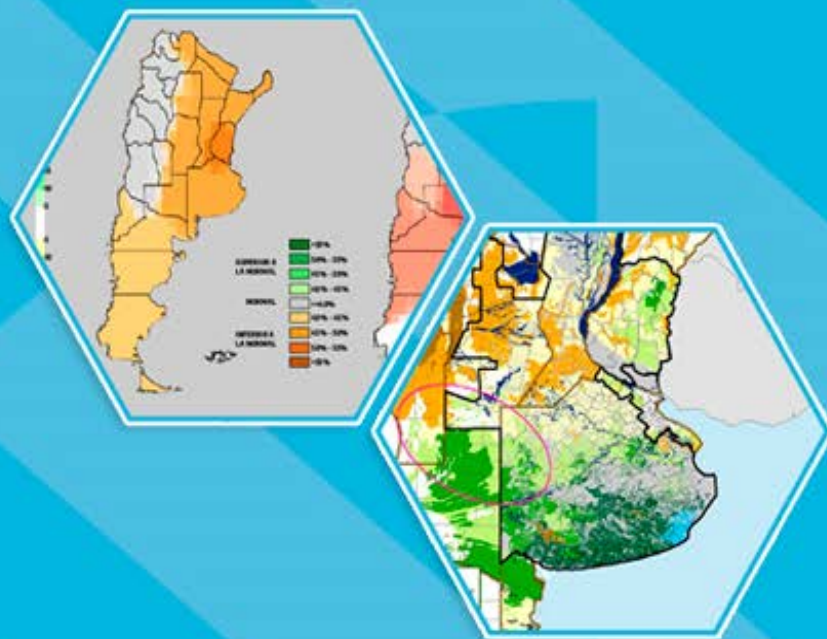
### Índice

- ✓ Panorama Agroclimático
  - Precipitaciones
  - Temperaturas
  - Estado de las reservas hídricas
- ✓ Evolución de los cultivos al 21/12/2023
  - Cosecha Fina, Campaña 23/24 (Cebada, Colza, Lino, Trigo)
  - Cosecha Gruesa, Campaña 23/24 (Algodón, Arroz, Girasol, Maíz, Maní, Soja, Sorgo)
- ✓ Mapa de delegaciones
- ✓ Avance de la siembra de algodón 23/24
- ✓ Avance de la siembra de girasol 23/24
- ✓ Avance de la siembra de maíz 23/24
- ✓ Avance de la siembra de maní 23/24
- ✓ Avance de la siembra de soja 23/24
- ✓ Avance de la siembra de sorgo 23/24
- ✓ Avance de la cosecha de cebada 23/24
- ✓ Avance de la cosecha de trigo 23/24
- ✓ Área sembrada de Granos y Algodón, 2013/2014 - 2022/2023
- ✓ Volúmenes de producción de Granos y Algodón, 2013/2014 - 2022/2023
- ✓ Producción de cultivos en la República Argentina, 2022/2023
- ✓ Humedad del suelo y aspecto del cultivo (Trigo)
- ✓ Humedad del suelo y aspecto del cultivo (Girasol)
- ✓ Humedad del suelo y aspecto del cultivo (Maíz)

Si desea alguna aclaración respecto a la información presentada en este reporte, puede comunicarse con el 011-4349-2758 o vía e-mail a: [direstiagri@magyp.gob.ar](mailto:direstiagri@magyp.gob.ar)

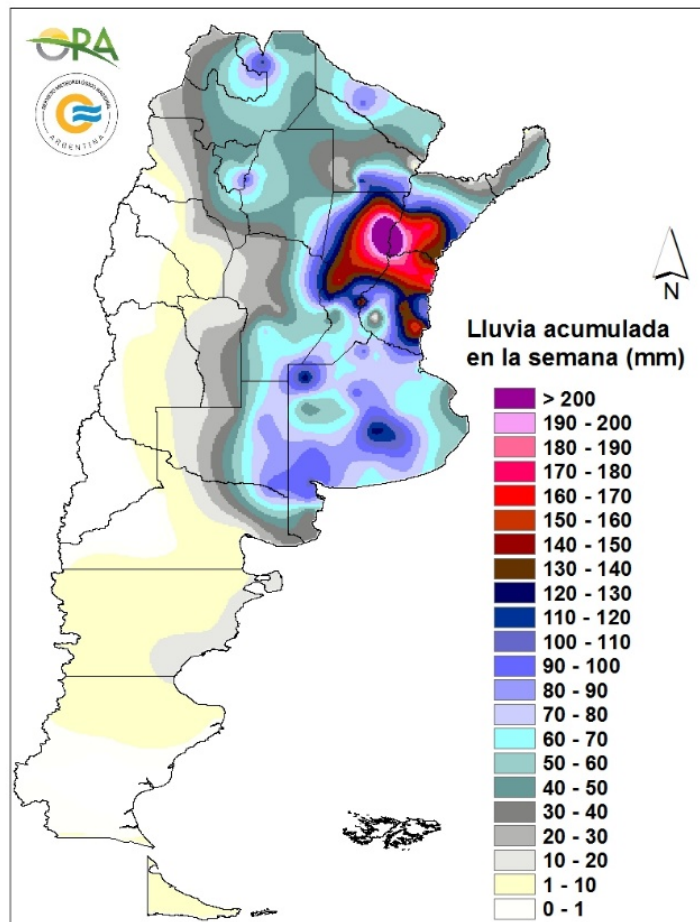


# Panorama Agroclimático



## PRECIPITACIONES

Se registraron lluvias y tormentas significativas en la mayor parte de la franja este del país durante la última semana. Los mayores acumulados se reportaron en el litoral, con gran cantidad de localidades que superaron los 100mm, destacándose Reconquista (238mm), Concordia (185mm), Mercedes (175mm) y Gualeguaychú (165mm). Eventos similares se dieron en la provincia de Buenos Aires, con máximos locales en Olavarría (123mm) y Azul (121mm). En Bahía Blanca se reportaron 99mm y vientos que superaron los 150km/hr que provocaron graves consecuencias en la población y el ejido urbano. Otras localidades de la región registraron vientos superiores a los 100km/hr, al igual que en capital federal. También se reportaron lluvias significativas en el norte del país, en general de 40-60mm, ampliamente superados de forma local en Orán (115mm), Termas de Río Hondo (98mm) y Las Lomitas (93mm). Por otro lado, en Cuyo y Patagonia los acumulados fueron escasos o nulos.

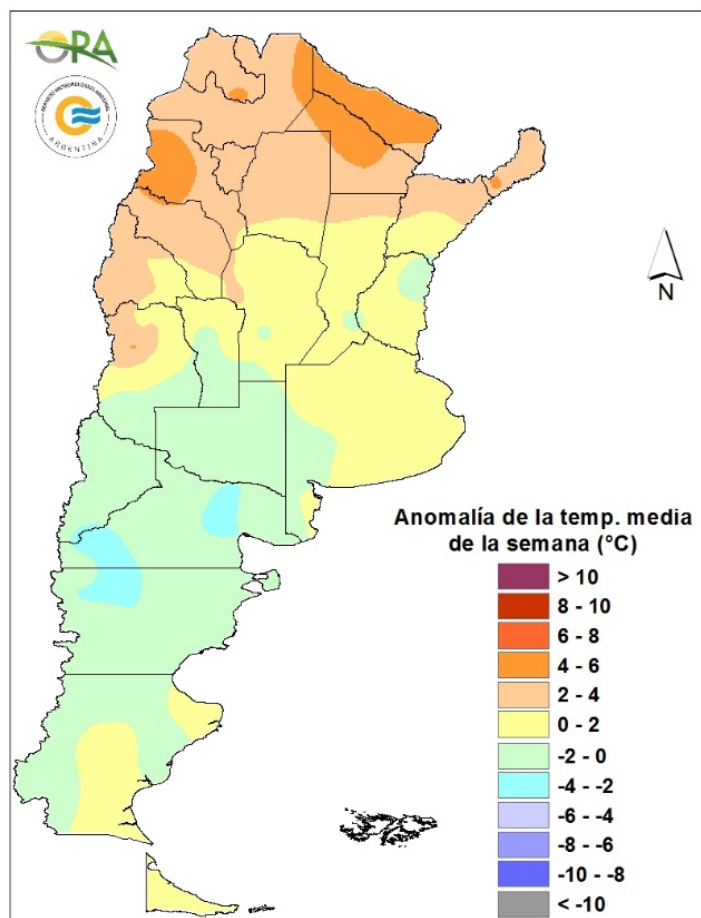


Precipitaciones acumuladas en la semana

Para hoy miércoles se esperan lluvias de diversa intensidad en NEA, NOA, Santa Fe, Entre Ríos, Buenos Aires, La Pampa, Neuquén y Río Negro. El avance de un sistema de baja presión ocasionará precipitaciones también con diversa intensidad entre viernes y lunes en Mendoza, La Pampa, San Luis, Córdoba, centro y sur de Buenos Aires, centro y norte de Santa Fe y Entre Ríos y también algunas localidades en el NOA y NEA.

## TEMPERATURAS

Las temperaturas medias de los últimos siete días se dieron de acuerdo a lo esperado para la época del año en la mayor parte del territorio argentino. Solo fueron significativamente superiores en sectores del norte del país, con anomalías térmicas que alcanzaron los 4°C por encima de la media. Aun así, las máximas superaron los 35°C en el norte patagónico, sectores aislados de Buenos Aires, en Cuyo, zona central, NOA y NOA. En muchas localidades de estas últimas cuatro regiones se sobrepasaron incluso los 40°C, destacándose San Juan (46°C), Mendoza (44,9°C) y Rivadavia (44°C). Por otro lado, se registraron heladas que se restringieron a zonas aisladas de Patagonia, reportándose en Bariloche (-1,6°C) la mínima marca térmica de la semana.

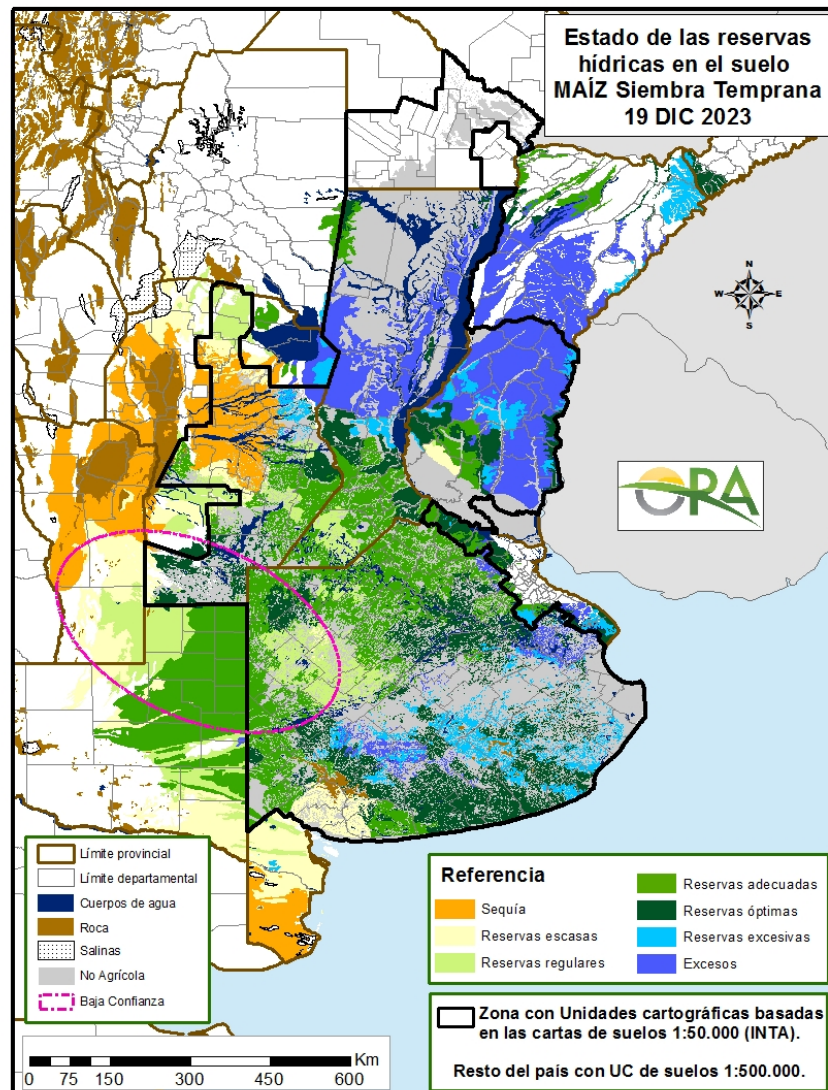


Anomalía de la temperatura media de la semana

Se esperan temperaturas medias normales a levemente bajo lo normal en el centro y norte del país, mientras que en el sur se esperan normales a levemente por sobre lo normal. Entre miércoles y jueves se mantendrían temperaturas bajas en la mayor parte del país debido al sistema frontal que avanza, a partir del viernes y hasta el próximo martes se espera que las temperaturas comiencen a aumentar de forma paulatina en la zona central y norte de Argentina. En este periodo podrían darse máximas sobre 35°C en distintas localidades del NOA, NEA y algunos sectores del norte de Santa Fe durante el sábado y también el lunes y martes.

## ESTADO DE LAS RESERVAS HIDRICAS

El mapa corresponde a la estimación de contenido de agua en el primer metro de suelo para lotes con MAÍZ DE SIEMBRA TEMPRANA. Valores locales de reservas pueden consultarse en [http://www.ora.gov.ar/camp\\_actual\\_reservas.php](http://www.ora.gov.ar/camp_actual_reservas.php). Las precipitaciones de la última semana recargaron fuertemente los perfiles hídricos en gran parte del área maicera nacional. Los cambios más importantes se observan en el litoral y alrededores, presentando excesos hídricos en Corrientes, centro, norte y este de Entre Ríos, centro y norte de Santa Fe y noreste de Córdoba. En la zona núcleo pampeana mejoran significativamente las condiciones hídricas, pasando de reservas escasas y regulares a niveles de humedad, en general, adecuados. En el centro y sur de Buenos Aires aumenta el área con reservas excesivas, predominando en el resto de la región los almacenajes óptimos, excepto en el extremo sur de la provincia donde se mantienen insuficientes. En La Pampa, donde previamente prevalecían las reservas hídricas escasas, el aporte de las últimas lluvias las torna en adecuadas. Por otro lado, en el norte de San Luis y centro y noroeste de Córdoba, donde las precipitaciones fueron escasas, se mantienen las condiciones deficitarias.



Mapa de reservas hídricas hecho a partir de datos meteorológicos del SMN y del INTA e información de suelos del INTA



# Estado de los Cultivos



## Cosecha Fina – Campaña 2023/2024

### CEBADA



Durante la semana reportada se ha informado la incidencia de fuertes vientos que según la zona han provocado todo tipo de daños como ha sido conocido públicamente. Estos han ocurrido con la presencia de precipitaciones, con variado milimetraje, pero en general abundantes.

En este contexto climático, no se han informado daños en el cultivo, a nivel general, pero en particular, en zonas como en Pergamino, el vuelco de plantas, ha ralentizado el avance de la cosecha, así como también en la zona del sudeste provincial, que comprende a la delegación Tandil, los excesos temporales de humedad en el suelo, impiden el acceso de la maquinaria, retrasando las labores de cosecha.

A nivel provincial, se ha cosechado cerca del 50% de la superficie implantada. En cuanto a los rendimientos, hay que diferenciar el oeste versus el este. En la zona noreste, los rendimientos obtenidos son muy buenos, mientras que hacia el oeste comienzan a disminuir, y en la zona centro oeste, que comprende a las delegaciones de Pehuajó, y Pigüé, la persistente escasez de humedad, ha determinado bajos rindes. En la zona del sudeste, los rendimientos son buenos.

En todos los casos hay que destacar que las últimas precipitaciones ocurridas en el estado actual del cultivo, que es madurez, provocaría una caída del peso hectolítrico, con la consecuente disminución de proteína, y por ende posibles pérdidas en las bonificaciones que se abonan.



También han ocurrido fuertes vientos y precipitaciones, pero que como en el caso anterior no provocaron grandes daños en el cultivo.

En la zona norte, que comprende la delegación General Pico, las precipitaciones fueron generalizadas, y han provocado que se demore la cosecha.

Hacia el sur, en la zona que abarca la delegación Santa Rosa, también se registraron precipitaciones, que aunque no han sido abundantes, mejoran el estado hídrico del suelo, encontrándose entre adecuado y regular, dependiendo la zona. La cosecha avanza algo



demorada por estas lluvias. Los rendimientos obtenidos van desde los 15 hasta los 40 qq/ha, dependiendo estos valores de las precipitaciones recibidas y la tecnología empleada.

## COLZA

A nivel país la cosecha de esta oleaginosa se encuentra muy avanzado, y prácticamente en las instancias finales. En general, el cultivo tuvo una buena performance, y los rendimientos obtenidos se encuentran dentro de los valores esperados.

## LINO

Las abundantes precipitaciones ocurridas durante los últimos días en la provincia de Entre Ríos, han impedido avanzar con las labores de cosecha, ya que el cultivo se encuentra en su totalidad en etapa de madurez. Los rendimientos son aceptables y se ubican en valores cercanos a los 10 qq/ha. Los lotes que aún se mantienen en pie no han sido afectados por las condiciones climáticas, pero los ya hilerados podrían ver afectada la calidad por el exceso de humedad.

## TRIGO



Al igual que en el caso de la cebada, los fuertes vientos ocurridos durante la semana informada, no han impactado severamente sobre el cultivo. Se han reportado vuelcos de plantas, e imposibilidad de acceso debido a anegamientos temporales en algunas zonas debido a los importantes volúmenes precipitados, impidiendo el ingreso de maquinarias y provocando demoras en las labores de cosecha.

El noreste provincial, que abarca a las delegaciones Junín, Pergamino, parte de Bragado y noreste de Lincoln, ha recibido mayores precipitaciones durante el desarrollo del cultivo, obteniéndose los mejores resultados, y por ende los mayores rendimientos, con valores promedios que han alcanzado hasta los 50 qq/ha. La cosecha en esta zona se encuentra muy avanzada, y actualmente, debido a las condiciones antes mencionadas, se están produciendo retrasos en el avance de la misma.

Hacia el oeste con menores registros pluviométricos, la performance del cultivo fue menor, y si bien la cosecha no se encuentra tan avanzada, los rendimientos que se están obteniendo no son malos, considerando las condiciones de desarrollo del cultivo, pero inferiores a los anteriores.

En el sudeste el cultivo transitó casi todas sus etapas en condiciones de humedad adecuadas, por lo que encuentran en muy buen estado. La cosecha aún no se ha iniciado, mientras que hacia el oeste tanto en Bahía Blanca, como en los partidos de Coronel Dorrego y Coronel Pringles, ya se encuentra avanzada. En esta zona, la escasez hídrica durante el transcurso del cultivo ha sido predominante, acelerando los procesos evolutivos, y particularmente en la zona

de Bahía Blanca, el mal estado del cultivo ha determinado que una importante superficie sea destinada a forraje.

Cabe destacarse, que en aquellas zonas donde han ocurrido precipitaciones durante estos últimos días, podrían producirse pérdidas de calidad por caídas en el peso hectolítrico, y la consecuente disminución de las bonificaciones.



Se registraron precipitaciones prácticamente en todo el ámbito provincial.

En la zona de Laboulaye, la cosecha si bien avanzada, se encuentra retrasada por estos eventos. Los rindes promedios obtenidos son en torno a los 22 qq/ha.

En la zona de Río cuarto, la cosecha se encuentra en instancias finales, sin daños por las tormentas.

En el norte provincial, en el ámbito de la delegación San Francisco, la cosecha se encuentra casi finalizada, si bien se han producido anegamientos temporales, se estima que en los próximos días se dé por finalizada. Los rendimientos obtenidos bajo riego se ubicaron entre los 30 y 45 qq/ha, mientras que en condiciones de secano entre los 5 y 20 qq/ha.



En Delegación Rosario del Tala debido a las condiciones climáticas, el avance de las labores se encuentra detenido y se estiman al menos 10 días sin actividad debido a los excesos hídricos en el suelo. Sin embargo aunque esta situación pueda devenir en eventuales pérdidas, éstas no serían de mayor impacto en la producción final.



En la delegación General Pico, han ocurrido precipitaciones, con valores que en algunas zonas han superado los 150mm, provocando que la humedad edáfica sea calificada como "exceso". En esta situación, la cosecha se encuentra interrumpida. La misma comenzó recién y todavía no se encuentra generalizada, por lo que, los rendimientos son altamente heterogéneos, con valores que van desde los 13 a los 30 qq/ha. Se estima que debido a las continuas lluvias ocurridas durante este último período podría verse afectada la calidad del material cosechado, y a la fecha, los primeros resultados indican altos contenidos de grano brotado.

En el área de la delegación Santa Rosa, la totalidad del cultivo se encuentra en madurez, pero debido a las últimas precipitaciones, la cosecha se encuentra demorada.



Continúa avanzando la cosecha ya muy cercana a finalizar. En cuanto a los rendimientos, si bien aparecen resultados excepcionales y puntuales, se mantienen los promedios generales de unos 23 qq/ha para trigo pan.



Con los últimos lotes trillados en la zona de la delegación Rafaela ya se da por finalizada la cosecha en toda la provincia.

## Cosecha Gruesa – Campaña 2023/2024

### ALGODÓN

Las precipitaciones ocurridas durante esta última semana en la provincia de Chaco, ha impedido el avance en las labores de siembra. Los lotes sembrados se encuentran en etapas vegetativas iniciales, en buen estado general.

En Santa Fe, en la zona de influencia de la delegación Avellaneda, se ha reportado que aproximadamente el 20% de la superficie sembrada en los departamentos del este se han perdido por planchado, y que no habría intención de resiembra. En tanto que en los departamentos del oeste, la siembra abarca el 80% de la superficie estimada. No se ha evaluado aún la superficie perdida ante la ocurrencia de las fuertes precipitaciones ocurridas, y se estima que la siembra se mantendrá durante todo el mes.

También han ocurrido precipitaciones en todo el ámbito de la provincia de Santiago del Estero. Si bien son bienvenidas para permitir mejorar la humedad en los suelos, se están produciendo retrasos en las labores de siembra debido a la falta de piso, y solamente se ha avanzado en donde se puede acceder con la maquinaria.

## ARROZ

En la provincia de Entre Ríos, en la zona de la delegación Paraná, el cultivo presenta muy buen estado general, y atraviesa la etapa de macollaje.

Hacia el sur, en la zona que comprende a la delegación Rosario del Tala, se encuentra en etapas vegetativas. Las abundantes precipitaciones ocurridas durante el último tiempo han provocado rotura de taipas por escorrentía.

En la provincia de Santa Fe, en la zona de la delegación Avellaneda, el cultivo se encuentra en estado vegetativo, atravesando la etapa de macollaje. Por el exceso hídrico se reportan problemas de sobre-inundación en los bajos dentro de los lotes, lo que podría llegar a ocasionar pérdidas, por ahora menores, pero que podrían agravarse de persistir en el tiempo.

## GIRASOL



Si bien han ocurrido intensas precipitaciones acompañadas por fuertes vientos durante el período informado, el cultivo, que ya se encuentra prácticamente implantado en la totalidad de la superficie estimada, se encuentra en etapas vegetativas, y no se reportan daños importantes en el mismo. Los más adelantados, pueden presentar en lotes puntuales, alguna inclinación por efecto del viento, pero con muchas posibilidades de recuperación. Por otro lado los encharcamientos temporales, podrían llegar a ocasionar daños sanitarios, que a la fecha no se han informado, por lo que el cultivo se encuentra, en términos generales, en muy buen estado y sin presencia de plagas o malezas.



El contexto climático en general, ha traído la ocurrencia de precipitaciones que favorecen la acumulación de agua en el suelo.

Ante esta situación el cultivo implantado se desarrolla con buena disponibilidad hídrica, en muy buen estado, atravesando etapas que van desde vegetativas avanzadas (V6-V8) hasta inicio de diferenciación floral.



En el área de influencia de la delegación Roque Sáenz Peña, el cultivo se encuentra en etapas que van desde llenado hasta madurez, presentado un estado general bueno. Se estima que la cosecha podría iniciarse en los próximos días.

Hacia el sur, en el ámbito de la delegación Charata, el cultivo evoluciona desde fines de formación de granos hasta comienzo de madurez. Los cuadros de siembra tardía se encuentran en plena floración. Por otro lado, y marcando el amplio período de siembra para este cultivo en la presente campaña, se comenzó con la cosecha de lotes puntuales, como es el caso del departamento O'Higgins, con resultados de 18 qq/ha como promedio.



El cultivo transita etapas de llenado bajo muy buenas condiciones de crecimiento.



Las condiciones climáticas ocurridas a nivel nacional, también han impactado en la provincia, pero de forma positiva, ya que las precipitaciones se registraron de forma generalizada. No se reportan daños en el cultivo ya implantado, que en general transita etapas vegetativas hasta inicio de diferenciación floral en los lotes más adelantados. La zona norte que comprende a la delegación General Pico, es la que ha recibido los mayores volúmenes de precipitación, ocasionando excesos temporales. El cultivo, en general, evoluciona normalmente, en buen estado, y sin presencia de plagas o enfermedades.



En la zona de Avellaneda, en el norte provincial, el cultivo venía presentando una muy buena performance, pero la continuidad en las precipitaciones podría ocasionar algunos daños en la calidad, que aún no son relevantes, y que están pendientes de evaluación. A la fecha, atraviesa etapas que van desde llenado a madurez, y en los departamentos del este donde se encuentran los lotes más adelantados, se ha iniciado incipientemente la cosecha.

En Rafaela, el cultivo transita etapas fenológicas que van desde floración hasta llenado de granos. Si bien la disponibilidad de agua en el perfil edáfico es óptima, se registran anegamientos en zonas puntuales por las abundantes precipitaciones. Se observan lotes en condiciones buenas a muy buenas. No se observan problemas sanitarios, sólo ataques de palomas y cotorras en algunas áreas.

En la zona de la delegación Cañada de Gómez, no se reporta ningún tipo de daño, y el cultivo continúa su evolución normalmente, en etapas que van desde floración hasta llenado de granos.



El cultivo implantado en la zona de la delegación Quimilí, presenta un estado que refleja las condiciones de escasez hídrica durante la etapa de siembra. Aquellos que se sembraron durante la misma presentan un estado regular, mientras que los más tardíos, con la mejora en las condiciones de humedad, están buenos. La amplitud en la fecha de siembra, determina que se encuentren atravesando variadas etapas que van desde floración hasta llenado.

## MAÍZ



Como ha sido mencionado anteriormente, las condiciones climáticas ocurridas durante el período informado no han ocasionado daños en el cultivo implantado, no obstante los fuertes vientos registrados. En todos los casos, con la ocurrencia de lluvias, mejoran las condiciones hídricas de los suelos.

En el noreste provincial, los maíces de siembra temprana se encuentran en la etapa crítica pre-panojamiento, sin limitantes para atravesarla sin inconvenientes. Se ha reportado la presencia de enfermedades como mancha ocular.

En la zona centro, se observan cultivos con muy buen estado general, y buenas tasas de crecimiento.

Hacia el oeste, estas últimas precipitaciones han permitido abandonar la etapa de sequía en la que se encontraba la región, especialmente en la zona de Pehuajó.

Hacia el sudeste, se han reportado vuelcos. Y de manera general, en todas las zonas donde se estaba realizando la siembra de maíces tardíos, se han retrasado las tareas debido a la imposibilidad de acceso por anegamientos temporales.

En todos los casos, el cultivo evoluciona normalmente, con un estado general entre bueno y muy bueno.



Las precipitaciones ocurridas a nivel provincial, de manera generalizada, contribuyen a la mejora en las condiciones hídricas del suelo. Los lotes ya implantados se encuentran en muy buen estado, favorecidos por estas lluvias, con buen ritmo de crecimiento, y en aquellos que ya se encuentran ingresando en las etapas críticas, sin limitantes para atravesarlas. Los lotes de siembra tardía, y que se encontraban en plena implantación, se encuentran retrasados por falta de piso para el ingreso de la maquinaria. En ningún caso se han reportado daños por causas climáticas, como así tampoco presencia de enfermedades o plagas de relevancia.



La siembra se encuentra en instancias iniciales, actualmente demorada.



Los lotes de maíces de primera presentan un muy buen estado beneficiados por las últimas precipitaciones. En la zona de Paraná, la amplitud en la siembra determina una gran amplitud en los estados fenológicos. Respecto a los maíces de segunda, situación que se ha generalizado a nivel provincial, la siembra ha avanzado hasta donde lo ha permitido la condición de suelo, y se encuentran a la espera de una ventana de ausencia de lluvias para poder avanzar y finalizar con las labores.



En la delegación General Pico nuevamente se han registrado precipitaciones, manteniendo muy buenos niveles de humedad en el suelo. Los primeros lotes sembrados atraviesan etapas vegetativas, con muy buen estado general, y sin limitantes para las etapas críticas venideras. Respecto a las siembras faltantes, los excesos temporales retrasan el avance. La comparativa de avance de siembra actual versus la campaña previa es de 84% vs 75%, fenómeno explicado por la sequía predominante en la campaña previa. En algunos sectores pronostican un incremento extra en las expectativas de siembra de cultivos tardíos como resultado de las lluvias significativas registradas durante el último bimestre del corriente año.

En la delegación Santa Rosa la mejora en la humedad del suelo, determina que los maíces de siembra temprana se encuentren en muy buen estado general, atravesando etapas vegetativas que llegan hasta V10. Mientras tanto, continúa avanzando la siembra de los maíces tardíos. Se reporta una importante presencia de malezas de difícil control.



Fue escaso el avance de siembra debido a los excesos temporales de humedad por las últimas lluvias. De todas maneras es poco lo que resta implantar, aproximadamente un 9% del área estimada final.



En Avellaneda, al norte de la provincia, los maíces de siembra temprana se encuentran en la etapa de llenado, en muy buen estado ante la buena disponibilidad hídrica. En cuanto a los maíces de siembra tardía, la siembra se iniciará en los próximos días.

En Rafaela, los maíces implantados presentan una gran heterogeneidad en su estado, debido a la amplia ventana de siembra, y las distintas situaciones climáticas durante la misma. Respecto al fenología se observan en etapas vegetativas, reproductivas y hasta inicio de llenado. Las abundantes precipitaciones produjeron anegamientos en lotes y los vientos, aunque intensos no produjeron un daño relevante. Sanitariamente no se observan inconvenientes. La condición de los cultivos es buena a muy buena favorecidos con las abundantes precipitaciones.

En la delegación Casilda con las últimas precipitaciones registradas, el maíz temprano, que atraviesa diferentes fases, yendo desde etapas vegetativas hasta inicio de formación de grano, transcurre dichos procesos sin inconvenientes, y se ha logrado revertir los procesos que ante la falta de humedad comenzaban a incidir en el cultivo. La siembra de los maíces tardíos no ha finalizado, y se estima que en cuanto mejoren las condiciones de transitabilidad, se den por terminadas las labores. En cuanto al estado general de estos últimos se observan buenos stands de plantas emergidas.

En Cañada de Gómez, los maíces tempranos atraviesan etapas que van desde V8 hasta inicio de floración en los más adelantados, en buen estado general, y se observa una importante aplicación de tecnología, por lo que se aprecian limpios y sin enfermedades. El avance de la siembra de Los maíces tardíos se encuentra interrumpido. Los lotes implantados se encuentran en emergencia, con algunos inconvenientes de encharcamiento y anegamientos que podrían devenir en posibles resiembras.

En Venado Tuerto, la siembra se encuentra detenida por efecto de las condiciones climáticas. Los primeros lotes implantados presentan un muy buen estado general.





Las precipitaciones registradas en todo el ámbito provincial contribuyen a la mejora de la humedad edáfica para el establecimiento del cultivo, que avanza incipientemente con la siembra.



Si bien han ocurrido precipitaciones en la provincia de Salta, el avance es moderado, debido, en parte, a que la prioridad de siembra la poseen otros cultivos con la ventana más acotada. Por otro lado la inaccesibilidad por encharcamiento, retrasa el avance.

## MANÍ

En provincia de Buenos Aires, la siembra se encuentra avanzada, y restan implantarse algunos cuadros. El cultivo se encuentra en etapa de crecimiento en buen estado general.

Con prácticamente la totalidad de la superficie ya sembrada en la provincia de Córdoba, el cultivo evoluciona normalmente, muy favorecido por los nuevos aportes hídricos de las últimas lluvias. Los primeros sembrados están llegando a la etapa de floración.

En la provincia de Salta, la siembra es incipiente, pero se estima que a partir de estas últimas precipitaciones las labores se generalicen durante los próximos días.

## SOJA



La siembra de soja de primera a nivel provincial se encuentra prácticamente finalizada. Estas últimas precipitaciones son muy beneficiosas para el cultivo que continua desarrollándose con muy buenos ritmos de crecimiento. En la zona norte el cultivo ya ha cerrado surco, y en todos los casos se presentan con muy buen estado general.

Respecto a las sojas de segunda, se avanza en la siembra, algo demorada por los excesos temporales, pero retomando con buen impulso luego de las lluvias. En algunos casos se han

informado resiembras, por emergencias defectuosas debido a que la implantación se llevó a cabo con escasa humedad.



La mejora en la humedad edáfica a partir de las últimas precipitaciones es significativa. La siembra de soja de primera se encuentra muy avanzada, y con estos nuevos aportes los primeros lotes sembrados evolucionan rápidamente llegando a cubrir surco en varias zonas. Se han reportados casos de resiembra por daños ocasionados por granizo, por ejemplo, en la zona del departamento General Roca, y en otras zonas por planchado ante las abundantes lluvias. Respecto a la soja de segunda, el progreso de la siembra se encuentra en función del avance de la cosecha fina, y actualmente, ante los encharcamientos temporales, el mismo es limitado.

En la zona de Villa María, la siembra se encuentra más retrasada respecto a la situación general provincial, debido a la falta de humedad previa a las últimas lluvias. El cultivo actualmente evoluciona normalmente y se presenta con buen estado general, y con las siembras demoradas por lo antes mencionado.



La siembra en la zona norte de la provincia, correspondiente a la delegación Roque Sáenz Peña, se encuentra detenida.

Hacia el sur, en ámbitos de la delegación Charata, avanza con ritmo moderado. El cultivo se encuentra en instancias vegetativas iniciales, y se ha detectado la presencia de algunos insectos que se están monitoreando.



En la zona de la delegación Paraná, la siembra soja de primera está prácticamente concluida y avanza aceleradamente la de segunda en la medida que la condición de piso lo permite. Hasta el momento se verifican óptimos nacimientos, con buena condición y aspecto.

En Rosario del Tala, el avance de siembra en la soja de primera es del 80% aproximadamente. Los primeros lotes implantados presentan buen estado general debido a las buenas condiciones durante las primeras etapas, mientras que las últimas siembras se encuentran perjudicadas ante la continuidad de precipitaciones. El peor escenario es en lotes de soja de segunda, donde los anegamientos han provocado importante pérdida de plántulas, y existen complicaciones para las resiembras de estos lotes por varias cuestiones, entre coyunturales y mala

condición de piso. No obstante, y de menguar las lluvias, habría tiempo hasta la primera quincena de enero para resembrar.



La siembra de soja de primera se encuentra avanzada en la provincia, mientras que aún no se ha podido proseguir en la siembra de la soja de segunda ocupación. En el norte provincial, en áreas de la delegación General Pico, con mayores registros pluviométricos, los primeros lotes sembrados atraviesan etapas vegetativas con buenos ritmos de crecimiento, por lo que se presentan con muy buen estado general.

En la zona de Santa Rosa, se ha podido finalizar con la siembra de la soja de primera. La misma se encuentra en etapas que van desde emergencia hasta V3, sin embargo los últimos lotes implantados podrían haber sufrido planchado, debiendo ser resembrados. Se están realizando controles para malezas duras como yuyo colorado y morenita.



En la zona de la delegación Avellaneda, ha avanzado la siembra, y se encuentra detenida por los excesos de humedad. Podría haber lotes planchados que deberían ser resembrados pero que aún no han sido relevados.

En Rafaela, quedan muy pocos lotes por sembrar de soja de primera y se observan adecuadas emergencias con buenos stands de plantas. Las precipitaciones provocaron encharcamientos en lotes por lo que se espera la evolución de los mismos para evaluar posibles resiembras. No se observan problemas sanitarios. Respecto a la soja de segunda, la siembra se encuentra detenida. Los lotes emergidos presentan buen estado, aunque se evalúa la posibilidad de resiembra en zonas anegadas.

En Cañada de Gómez, ya está finalizada la siembra de soja de primera, y detenida la de segunda. Los lotes implantados evolucionan normalmente y se presentan con buen estado general, sin presencia de plagas o enfermedades.

En la zona de Casilda, con las últimas lluvias se superan los inconvenientes que afectaban al cultivo debido a la escasez hídrica y que ya comenzaba a manifestar síntomas de estrés hídrico. Actualmente no hay condiciones de piso para el acceso de maquinaria, y se estima que en cuanto mejoren las mismas se comenzaría con el control de malezas, volverán los monitoreos de plagas especialmente ante la recurrente presencia de oruga bolillera y la probabilidad de daño de Megascelis en borduras. La incipiente aparición de trips queda superada tras las recientes precipitaciones. Respecto a la soja de segunda, ya se observan los primeros lotes emergidos y se estima que en las zonas más afectadas podría haber resiembra de lotes.

En la zona de Venado Tuerto, se observa buena emergencia y adecuados ritmos de crecimiento. Las siembras de soja de segunda están detenidas por anegamiento, a la espera de las mejoras en las condiciones de los suelos.



La soja de primera se encuentra ya sembrada, y evolucionando normalmente ante las últimas precipitaciones. Aún no se han evaluado daños en los cultivos tras el último temporal.



Las últimas precipitaciones registradas han provocado inaccesibilidad en algunas zonas, demorando las tareas de siembra, que si bien se encuentran en fecha, la buena disponibilidad hídrica determina que sea un buen momento para la misma.



Las últimas precipitaciones impulsan el avance en la siembra, aunque actualmente se encuentren detenidas temporalmente.

## SORGO



Con las últimas precipitaciones se ha avanzado en la siembra, llegando prácticamente a la finalización de la misma. Su avance se ubica en un 83% sobre el total estimado. El cultivo se encuentra en buen estado general, atravesando etapas vegetativas.



Prosiguió la siembra debido a la adecuada humedad en el perfil, alcanzando el 75% de avance a nivel provincial. Los lotes más adelantados se encuentran próximos a panojar,

atravesando esta etapa en óptimas condiciones. Las mejoras en la humedad también van a permitir avanzar con la siembra de los lotes de segunda ocupación.



Los sorgos implantados evolucionan favorablemente, con buen stand de plantas. La siembra de lotes de segunda está totalmente parada, hasta tanto mejoren las condiciones del piso.



A nivel provincial, la siembra alcanza el 85% de la superficie intencionada. En el norte de la provincia, en ámbitos de la delegación Avellaneda, el avance se encuentra detenido debido a las malas condiciones de piso producto de las últimas precipitaciones.

En Cañada de Gómez, al igual que en las restantes zonas, la siembra se encuentra interrumpida. Los lotes emergidos se encuentran en macollaje en muy buen estado, algunos afectados por las abundantes precipitaciones. Algunos lotes sufrieron problemas de planchado y están siendo resembrados. Se pueden apreciar daños de barrenador del tallo, de gusano cogollero y se comienza a ver presencia de pulgón amarillo formando colonias en los plantíos de este cultivo.

En la zona de Casilda, los lotes más avanzados inician la última etapa de crecimiento vegetativo, con suelos que recuperaron la humedad merced a las recientes precipitaciones. Los planteos más perjudicados por la carencia hídrica tenderán a recuperarse en tanto que los cuadros que mejor soportaron la situación de estrés comienzan a mostrar una buena perspectiva productiva.

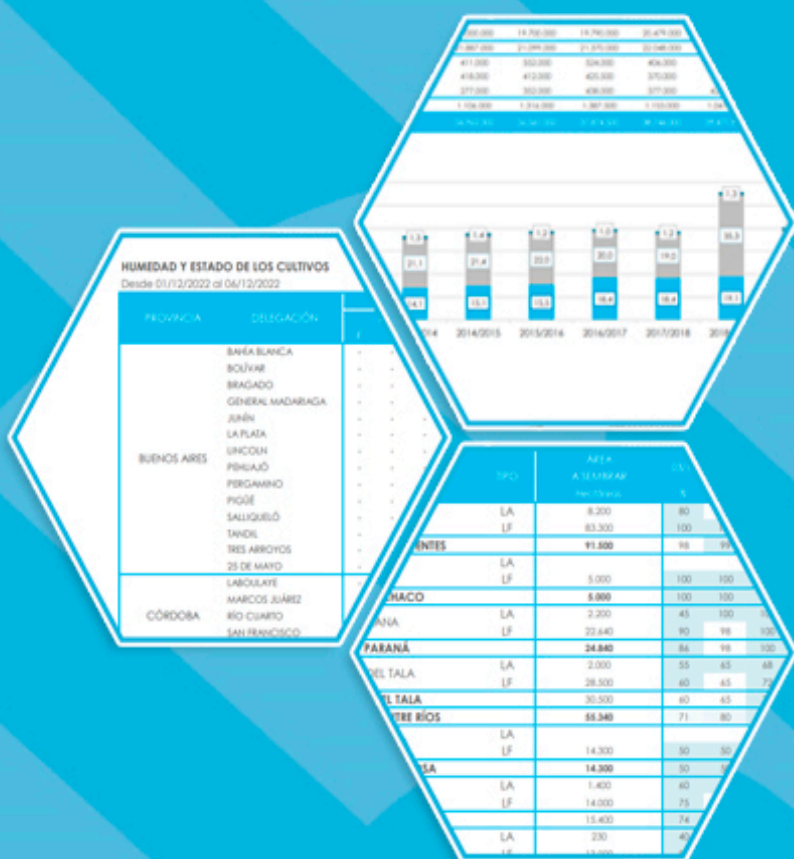


En Salta progresa la implantación del sorgo granífero gracias a la humedad superficial, suficiente para la germinación. Aunque el avance de las tareas de siembra es incipiente, se espera que tome impulso en los próximos días.





# Anexo



**AVANCE DE LA SIEMBRA DE ALGODÓN**  
**CAMPAÑA: 2023/2024 (\*)**

DELEGACIÓN	ÁREA A SEMBRAR <i>Hectáreas</i>	16/11 %	23/11 %	30/11 %	07/12 %	14/12 %	21/12 %
<b>CATAMARCA</b>	<b>450</b>						10
Río Cuarto	800		30	80	100	100	100
San Francisco	200		100	100	100	100	100
Villa María	350	10	15	30	60	100	100
<b>CÓRDOBA</b>	<b>1.350</b>	3	36	70	90	100	100
Charata	110.500		17	32	39	51	53
Pcia. R. S. Peña	88.580	11	20	33	41	47	47
<b>CHACO</b>	<b>199.080</b>	5	18	33	40	49	51
<b>FORMOSA</b>	<b>4.000</b>			25	38	50	52
<b>SALTA</b>	<b>18.544</b>	5	18	25	30	38	45
<b>SAN LUIS</b>	<b>4.300</b>	72	87	100	100	100	100
<b>SANTA FE</b>	<b>152.000</b>	25	38	44	48	88	88
Stgo. del Estero	69.600	25	27	57	74	88	90
Stgo. del Estero (Quimili)	160.900					22	38
<b>SANTIAGO DEL ESTERO</b>	<b>230.500</b>	8	8	17	22	42	53
<b>TOTAL PAÍS</b>	<b>610.224</b>	<b>11</b>	<b>20</b>	<b>30</b>	<b>35</b>	<b>56</b>	<b>61</b>
	<b>534.660</b>	<b>25</b>	<b>30</b>	<b>33</b>	<b>36</b>	<b>43</b>	<b>47</b>

(\*) Cifras Provisorias



**AVANCE DE LA SIEMBRA DE GIRASOL**  
CAMPAÑA: 2023/2024 (\*)

DELEGACIÓN	ÁREA A SEMBRAR <i>Hectáreas</i>	16/11	23/11	30/11	07/12	14/12	21/12	
		%	%	%	%	%	%	
Bahía Blanca	3.900	68	98	100	100	100	100	
Bolívar	84.800	100	100	100	100	100	100	
Bragado	15.000	100	100	100	100	100	100	
General Madariaga	71.300	77	93	100	100	100	100	
Junín	3.930		15	65	84	100	100	
La Plata	9.000	50	70	85	90	92	95	
Lincoln	35.000	50	93	100	100	100	100	
Pehuajó	93.000	91	100	100	100	100	100	
Pergamino	2.780	100	100	100	100	100	100	
Pigüé	90.000	54	80	100	100	100	100	
Salliqueló	160.000	15	58	78	90	100	100	
Tandil	230.000	89	100	100	100	100	100	
Tres Arroyos	260.811	54	74	89	95	98	99	
25 de Mayo	50.767	100	100	100	100	100	100	
<b>BUENOS AIRES</b>	<b>23/24</b>	<b>1.110.288</b>	66	85	94	97	99	99,8
	<b>22/23</b>	<b>1.266.672</b>	58	71	84	91	95	98
Laboulaye	73.829	72	87	97	100	100	100	
Marcos Juárez	41.300	92	100	100	100	100	100	
Río Cuarto	12.500	100	100	100	100	100	100	
San Francisco	30.000	65	82	93	99	100	100	
Villa María	8.900			100	100	100	100	
<b>CÓRDOBA</b>	<b>23/24</b>	<b>166.529</b>	71	84	97	100	100	100
	<b>22/23</b>	<b>152.179</b>	96	99	99	99	99	100
Paraná	11.225	100	100	100	100	100	100	
Rosario del Tala	9.000	100	100	100	100	100	100	
<b>ENTRE RÍOS</b>	<b>23/24</b>	<b>20.225</b>	100	100	100	100	100	100
	<b>22/23</b>	<b>20.090</b>	100	100	100	100	100	100
General Pico	159.200	55	75	87	95	100	100	
Santa Rosa	112.000	89	100	100	100	100	100	
<b>LA PAMPA</b>	<b>23/24</b>	<b>271.200</b>	69	85	92	97	100	100
	<b>22/23</b>	<b>281.900</b>	72	84	93	100	100	100
Avellaneda	132.200	100	100	100	100	100	100	
Cañada de Gómez	10.000	100	100	100	100	100	100	
Casilda	8.000	100	100	100	100	100	100	
Rafaela	83.100	100	100	100	100	100	100	
Venado Tuerto	800	100	100	100	100	100	100	
<b>SANTA FE</b>	<b>23/24</b>	<b>234.100</b>	100	100	100	100	100	100
	<b>22/23</b>	<b>388.015</b>	99	99	99	99	100	100
CATAMARCA	50							
CORRIENTES	700	100	100	100	100	100	100	
CHACO (Charata)	81.100	100	100	100	100	100	100	
CHACO (Pcia. R. S. Peña)	63.320	100	100	100	100	100	100	
FORMOSA	3.100	90	100	100	100	100	100	
JUJUY	0							
MISIONES	0							
SALTA	1.500							
SAN LUIS	80.200	76	97	100	100	100	100	
STGO. ESTERO	2.970			100	100	100	100	
STGO. ESTERO (Quimilí)	22.400	100	100	100	100	100	100	
TUCUMÁN	130							
<b>TOTAL PAÍS</b>	<b>23/24</b>	<b>2.057.812</b>	<b>74</b>	<b>88</b>	<b>95</b>	<b>98</b>	<b>99,5</b>	<b>99,8</b>
	<b>22/23</b>	<b>2.465.201</b>	<b>73</b>	<b>82</b>	<b>90</b>	<b>94</b>	<b>96</b>	<b>98</b>

(\*) Cifras Provisorias

**AVANCE DE LA SIEMBRA DE MAIZ**  
**CAMPAÑA: 2023/2024 (\*)**

DELEGACIÓN	ÁREA A SEMBRAR <i>Hectáreas</i>	16/11	23/11	30/11	07/12	14/12	21/12	
		%	%	%	%	%	%	
Bahía Blanca	17.900	26	40	49	53	69	85	
Bolívar	246.000	40	69	79	84	89	91	
Bragado	155.000	40	50	60	80	90	100	
General Madariaga	141.000	45	53	59	78	90	98	
Junín	208.000	86	91	95	95	100	100	
La Plata	42.500	60	65	75	78	80	85	
Lincoln	331.000	41	41	49	63	75	85	
Pehuajó	385.500	86	89	91	91	91	91	
Pergamino	176.450	63	63	82	94	100	100	
Pigüé	150.000	19	33	63	93	96	100	
Salliqueló	250.000	15	50	72	87	100	100	
Tandil	340.000	50	71	84	100	100	100	
Tres Arroyos	364.967	43	60	73	84	93	95	
25 de Mayo	173.952	35	38	48	68	78	88	
<b>BUENOS AIRES</b>								
	23/24	2.982.269	49	56	73	85	91	95
	22/23	2.928.935	37	49	64	77	86	92
Laboulaye	503.684	16	27	27	46	67	77	
Marcos Juárez	426.500	79	81	81	81	82	83	
Río Cuarto	634.000	15	15	15	21	36	60	
San Francisco	750.000	16	18	22	33	58	77	
Villa María	610.000	8	15	34	49	60	60	
<b>CÓRDOBA</b>								
	23/24	2.924.184	23	27	33	43	59	71
	22/23	3.064.224	28	31	33	48	65	73
Paraná	158.400	72	80	72	72	80	86	
Rosario del Tala	322.500	82	82	82	85	90	91	
<b>ENTRE RÍOS</b>								
	23/24	480.900	79	81	79	81	87	90
	22/23	489.280	82	82	82	82	82	84
General Pico	453.900	37	54	66	71	81	85	
Santa Rosa	211.200	50	61	69	79	91	100	
<b>LA PAMPA</b>								
	23/24	665.100	41	56	67	74	84	90
	22/23	680.400	42	47	63	66	70	74
Avellaneda	177.800	7	7	7	7	7	7	
Cañada de Gómez	279.821	62	66	66	66	84	84	
Casilda	201.000	57	57	57	57	75	75	
Rafaela	337.500	31	31	31	31	54	54	
Venado Tuerto	215.000	70	80	82	85	90	90	
<b>SANTA FE</b>								
	23/24	1.211.121	46	49	49	49	64	64
	22/23	1.261.512	48	52	53	59	59	65
CATAMARCA	18.100					5	5	
CORRIENTES	11.000	80	80	80	80	80	80	
CHACO (Charata)	123.500					2	4	
CHACO (Pcia. R. S. Peña)	181.600					3	3	
FORMOSA	46.100					2	4	
JUJUY	12.688							
MISIONES	36.500	75	80	85	90	95	97	
SALTA	378.550				1	3	5	
SAN LUIS	405.200	21	32	45	64	82	91	
STGO. ESTERO	191.000					12	20	
STGO. ESTERO (Quimilí)	629.200					1	1	
TUCUMÁN	88.700					1	2	
<b>TOTAL PAIS</b>								
	23/24	10.385.712	34	39	46	54	64	69
	22/23	10.533.195	32	38	45	55	63	68

(\*) Cifras Provisorias

**AVANCE DE LA SIEMBRA DE MANI**  
**CAMPAÑA: 2023/2024 (\*)**

DELEGACIÓN	ÁREA A SEMBRAR Hectáreas	16/11	23/11	30/11	07/12	14/12	21/12	
		%	%	%	%	%	%	
<b>BUENOS AIRES</b>	<b>52.965</b>	<b>40</b>	<b>84</b>	<b>89</b>	<b>89</b>	<b>92</b>	<b>94</b>	
<b>CATAMARCA</b>	<b>1.100</b>							
Laboulaye	81.394	40	56	71	86	96	100	
Marcos Juárez	26.700	100	100	100	100	100	100	
Río Cuarto	130.000	95	100	100	100	100	100	
San Francisco	9.870	39	58	67	89	96	98	
Villa María	50.000		13	71	84	100	100	
<b>CÓRDOBA</b>	<b>297.964</b>	<b>63</b>	<b>72</b>	<b>86</b>	<b>93</b>	<b>99</b>	<b>99,9</b>	
<b>JUJUY</b>	<b>400</b>							
Gral Pico	16.100	9	28	47	66	84	96	
Santa Rosa	700				100	100	100	
<b>LA PAMPA</b>	<b>16.800</b>	<b>9</b>	<b>27</b>	<b>45</b>	<b>68</b>	<b>85</b>	<b>96</b>	
<b>SALTA</b>	<b>3.600</b>							
<b>SAN LUIS</b>	<b>16.000</b>	<b>67</b>	<b>96</b>	<b>100</b>	<b>100</b>	<b>100</b>	<b>100</b>	
<b>SANTA FE</b>	<b>7.500</b>	<b>75</b>	<b>90</b>	<b>100</b>	<b>100</b>	<b>100</b>	<b>100</b>	
<b>TUCUMAN</b>	<b>810</b>							
<b>TOTAL PAÍS</b>								
	23/24	397.139	57	72	84	90	96	97
	22/23	343.847	58	77	87	89	94	96

(\*) Cifras Provisorias

**AVANCE DE LA SIEMBRA DE SOJA**  
CAMPAÑA: 2023/2024 (\*)

DELEGACIÓN		ÁREA A SEMBRAR <i>Hectáreas</i>	16/11	23/11	30/11	07/12	14/12	21/12
			%	%	%	%	%	%
Bolívar	1ª	184.000		68	85	100	100	100
	2ª	122.000					3	8
Bragado	1ª	340.000	10	40	80	82	95	100
	2ª	181.500						30
General Madariaga	1ª	44.200		36	63	82	96	100
	2ª	48.300						
Junín	1ª	294.500	23	35	50	78	90	100
	2ª	190.000					20	56
La Plata	1ª	46.000	8	20	25	45	60	70
	2ª	26.000						3
Lincoln	1ª	463.000	43	76	99	100	100	100
	2ª	209.000					2	8
Pehuajó	1ª	411.548	50	65	99	100	100	100
	2ª	102.842						6
Pergamino	1ª	528.200	35	82	97	100	100	100
	2ª	246.050		1	9	24	43	62
Pigüé	1ª	116.000	8	27	82	97	99	100
	2ª	39.000						37
Salliqueló	1ª	154.000			5	20	60	80
	2ª	56.000						36
Tandil	1ª	235.000	9	13	52	90	100	100
	2ª	340.000						
Tres Arroyos	1ª	158.000		7	15	49	75	91
	2ª	223.714					5	9
25 de Mayo	1ª	259.406	50	80	100	100	100	100
	2ª	158.360					2	2
<b>BUENOS AIRES</b>	<b>23/24</b>	<b>5.176.620</b>	16	33	48	55	62	69
	<b>22/23</b>	<b>4.997.610</b>	17,9	30,2	43	53	68	79
Laboulaye	1ª	501.317	37	42	62	77	87	92
	2ª	116.881					19	29
Marcos Juárez	1ª	635.900	78	88	100	100	100	100
	2ª	197.000		23	60	63	72	74
Rio Cuarto	1ª	1.102.400	30	70	91	96	100	100
	2ª	88.000				11	61	71
San Francisco	1ª	781.733	15	23	30	52	76	86
	2ª	180.027			12	23	34	53
Villa María	1ª	535.800	4	9	28	57	68	69
	2ª	140.000				13	38	38
<b>CÓRDOBA</b>	<b>23/24</b>	<b>4.279.058</b>	27	43	58	70	81	85
	<b>22/23</b>	<b>4.198.034</b>	22,8	49	62	68	77	83
Paraná	1ª	144.200	14	36	69	93	97	100
	2ª	179.200			16	42	64	89
Rosario del Tala	1ª	397.000	15	25	35	55	75	82
	2ª	378.000				10	25	48
<b>ENTRE RÍOS</b>	<b>23/24</b>	<b>1.098.400</b>	8	14	25	43	60	75
	<b>22/23</b>	<b>973.500</b>	23	34	41	54	63	70

### AVANCE DE LA SIEMBRA DE SOJA (cont)

CAMPAÑA: 2023/2024 (\*)

DELEGACIÓN		ÁREA A SEMBRAR Hectáreas	16/11	23/11	30/11	07/12	14/12	21/12
			%	%	%	%	%	%
General Pico	1ª	322.800	18	38	52	65	80	85
	2ª	43.900						
Santa Rosa	1ª	75.900	10	20	51	70	90	100
	2ª	10.500						
<b>LA PAMPA</b>	<b>23/24</b>	<b>453.100</b>	14	30	45	58	72	77
	<b>22/23</b>	<b>431.050</b>	9	26	47	50	56	62
Avellaneda	1ª	185.200	1	1	7	7	24	27
	2ª	82.600	2	2	10	10	38	39
Cañada de Gómez	1ª	519.284	82	91	96	100	100	100
	2ª	219.015			40	60	87	91
Casilda	1ª	510.000	39	82	100	100	100	100
	2ª	115.000		14	21	82	98	98
Rafaela	1ª	571.200	20	40	50	65	96	96
	2ª	371.200	8	10	22	35	62	62
Venado Tuerto	1ª	450.000	35	65	100	100	100	100
	2ª	110.000		1	3	8	15	17
<b>SANTA FE</b>	<b>23/24</b>	<b>3.133.499</b>	30	47	63	72	85	86
	<b>22/23</b>	<b>2.873.207</b>	21	41,4	59	68	75	84
<b>CATAMARCA</b>	1ª	24.500					21	40
	2ª	19.400					21	40
<b>CORRIENTES</b>	1ª	5.000					100	100
	2ª	1.000					100	100
<b>CHACO (Charata)</b>	1ª	302.000					1	5
	2ª	36.300					7	18
<b>CHACO (Pcia. R. S. Peña)</b>	1ª	258.900					4	4
	2ª	39.500					6	6
<b>FORMOSA</b>	1ª	14.220					1	4
	2ª	1.100					5	7
<b>JUJUY</b>	1ª	4.612						
	2ª	4.997						
<b>MISIONES</b>		4.309	45	63	86	95	100	100
<b>SALTA</b>	1ª	248.990				3	7	13
	2ª	60.679				2	7	13
<b>SAN LUIS</b>	1ª	250.000	38	76	83	96	100	100
	2ª	2.800					24	60
<b>STGO. ESTERO</b>	1ª	134.000				7	16	18
	2ª	99.500				13	25	29
<b>STGO. ESTERO (Quimili)</b>	1ª	684.800					22	38
	2ª	213.000					15	30
<b>TUCUMÁN</b>	1ª	97.730					18	41
	2ª	71.180					19	41
<b>TOTAL PAÍS</b>	<b>23/24</b>	<b>16.719.194</b>	19	33	46	55	65	71
	<b>22/23</b>	<b>15.978.773</b>	18	34	45	53	62	70

(\*) Cifras Provisorias

## AVANCE DE LA SIEMBRA DE SORGO

CAMPAÑA: 2023/2024 (\*)

DELEGACIÓN	ÁREA A SEMBRAR Hectáreas	16/11	23/11	30/11	07/12	14/12	21/12	
		%	%	%	%	%	%	
Bahía Blanca	8.000							
Bolívar	3.250		64	80	93	100	100	
Bragado	1.700		50	50	80	100	100	
General Madariaga	2.000					100	100	
Junín	7.600		10	10	41	87	100	
La Plata	15.000	15	35	45	50	55	60	
Lincoln	19.000	48	65	91	100	100	100	
Pehuajó	7.000	100	100	100	100	100	100	
Pergamino	17.800	69	69	78	92	100	100	
Pigüé	15.000			45	63	97	100	
Salliqueló	16.000					22	52	
Tandil	0							
Tres Arroyos	6.594	13	21	32	54	80	100	
25 de Mayo	6.002	32	72	100	100	100	100	
<b>BUENOS AIRES</b>	<b>23/24</b>	124.946	26	36	49	59	74	83
	<b>22/23</b>	119.082	19,0	35,5	57	71	80	87
Laboulaye	9.872	18	28	33	47	58	63	
Marcos Juárez	27.500	82	93	93	95	98	98	
Río Cuarto	21.950		51	74	100	100	100	
San Francisco	32.460	18	21	26	38	63	73	
Villa María	11.500		5	19	38	51	51	
<b>CÓRDOBA</b>	<b>23/24</b>	103.282	21	38	48	63	75	82
	<b>22/23</b>	92.242	17,5	28	56	65	75	78
Paraná	30.350	38	53	77	86	93	96	
Rosario del Tala	32.000	77	80	81	85	90	91	
<b>ENTRE RÍOS</b>	<b>23/24</b>	62.350	58	67	79	85	91	93
	<b>22/23</b>	90.950	56	70	76	82	84	86
General Pico	1.700							
Santa Rosa	14.500		20	91	100	100	100	
<b>LA PAMPA</b>	<b>23/24</b>	16.200	0	18	81	90	90	90
	<b>22/23</b>	16.200	0	4	58	88	96	96
Avellaneda	32.400	21	26	33	36	48	54	
Cañada de Gómez	25.000	24	44	69	85	95	100	
Casilda	32.000	100	100	100	100	100	100	
Rafaela	65.000	29	40	50	60	86	87	
Venado Tuerto	5.000	80	90	100	100	100	100	
<b>SANTA FE</b>	<b>23/24</b>	159.400	43,6	53	62	69	83	85
	<b>22/23</b>	157.243	34	53	65	68	79	87
CATAMARCA	1.700							
CORRIENTES	5.500	100	100	100	100	100	100	
CHACO (Charata)	33.000					2	4	
CHACO (Pcia. R. S. Peña)	47.200					18	18	
FORMOSA	20.000					15	15	
JUJUY	2.843							
MISIONES	0							
SALTA	25.955					2	6	
SAN LUIS	20.000	38	62	67	83	94	100	
STGO. ESTERO	57.500				8	19	21	
STGO. ESTERO (Quimilí)	75.000							
TUCUMÁN	7.500							
<b>TOTAL PAIS</b>	<b>23/24</b>	<b>762.376</b>	<b>23</b>	<b>31</b>	<b>39</b>	<b>45</b>	<b>56</b>	<b>59</b>
	<b>22/23</b>	<b>749.655</b>	<b>20</b>	<b>30</b>	<b>42</b>	<b>48</b>	<b>54</b>	<b>60</b>

(\*) Cifras Provisorias

**AVANCE DE LA COSECHA DE CEBADA**  
CAMPAÑA: 2023/2024 (\*)

DELEGACIÓN	ÁREA SEMBRADA Hectáreas	16/11	23/11	30/11	07/12	14/12	21/12	
		%	%	%	%	%	%	
Bahía Blanca	55.549			23	45	60	65	
Bolívar	88.500				9	32	50	
Bragado	28.500					10	53	
General Madariaga	12.900						11	
Junín	12.400				12	62	95	
La Plata	3.500					10	20	
Lincoln	14.500				1	24	58	
Pehuajó	30.685					4	54	
Pergamino	13.350			9	31	64	88	
Pigüé	239.000			8	29	48	80	
Salliqueló	102.000				5	25	55	
Tandil	261.000					1	4	
Tres Arroyos	469.115		1	3	17	39	49	
25 de Mayo	31.345				20	25	25	
<b>BUENOS AIRES</b>	<b>23/24</b> <b>22/23</b>	<b>1.362.344</b> <b>1.566.315</b>	0 0	0 1	3 8	14 21	31 44	46 70
Laboulaye	4.372					83	100	100
Marcos Juárez	7.200		52	85	100	100	100	100
Río Cuarto	3.500			39	100	100	100	100
San Francisco	7.300	64	84	94	100	100	100	100
Villa María	2.000			100	100	100	100	100
<b>CÓRDOBA</b>	<b>23/24</b> <b>22/23</b>	<b>24.372</b> <b>29.677</b>	16 6	24 12	39 37	92 73	100 97	100 99
Paraná	2.600					72	100	100
Rosario del Tala	4.500	15	30	80	100	100	100	100
<b>ENTRE RÍOS</b>	<b>23/24</b> <b>22/23</b>	<b>7.100</b> <b>6.700</b>	9 0	18 19	49 80	89 88	100 93	100 98
General Pico	24.200					2	18	34
Santa Rosa	80.000						25	49
<b>LA PAMPA</b>	<b>23/24</b> <b>22/23</b>	<b>104.200</b> <b>127.530</b>	0 0	0 0	0 0	0 8	22 29	43 47
Avellaneda	0							
Cañada de Gómez	5.200	32	80	100	100	100	100	100
Casilda	1.600		50	100	100	100	100	100
Rafaela	4.000							
Venado Tuerto	5.000			45	100	100	100	100
<b>SANTA FE</b>	<b>23/24</b> <b>22/23</b>	<b>15.800</b> <b>23.882</b>	17 4	51 15	83 88	100 100	100 100	100 100
STGO. ESTERO	14.000		100	100	100	100	100	100
STGO. ESTERO (Quimilí)	6.890			90	100	100	100	100
<b>SANTIAGO DEL ESTERO</b>	<b>23/24</b> <b>22/23</b>	<b>20.890</b> <b>20.700</b>	67 73	97 80	100 80	100 80	100 80	100 100
<b>TOTAL PAÍS</b>	<b>23/24</b> <b>22/23</b>	<b>1.534.706</b> <b>1.774.954</b>	<b>1</b> <b>1</b>	<b>2</b> <b>2</b>	<b>5</b> <b>10</b>	<b>17</b> <b>23</b>	<b>33</b> <b>46</b>	<b>49</b> <b>71</b>

(\*) Cifras Provisorias

**AVANCE DE LA COSECHA DE TRIGO**  
CAMPAÑA: 2023/2024 (\*)

DELEGACIÓN		ÁREA SEMBRADA	16/11	23/11	30/11	07/12	14/12	21/12
		Hectáreas	%	%	%	%	%	%
Bahía Blanca	T. pan	69.980				3	20	49
	T. fideo	9.000					17	46
Bolivar	T. pan	89.200						10
	T. fideo	6.000						9
Bragado	T. pan	153.000					10	59
	T. fideo	260					100	100
General Madariaga		43.400						1
Junín		195.200					30	64
La Plata		50.000						5
Lincoln		208.000				1	21	53
Pehuajó	T. pan	81.797					5	55
	T. fideo	460						100
Pergamino	T. pan	212.050			1	14	44	72
	T. fideo	314					55	100
Pigüé	T. pan	289.000				3	8	17
	T. fideo	14.000					5	15
Salliqueló	T. pan	216.000				3	25	60
	T. fideo	1.700						
Tandil	T. pan	234.000						
	T. fideo	7.700						
Tres Arroyos	T. pan	357.773					10	14
	T. fideo	44.731						
25 de Mayo	T. pan	137.522				5	8	8
	T. fideo	789				15	37	37
<b>BUENOS AIRES</b>	23/24	2.421.876	0	0	0	2	15	33
	22/23	2.643.414	0	2	8	20	43	66
Laboulaye	T. pan	112.983				17	63	78
	T. fideo	440				40	75	90
Marcos Juárez		215.800	2	45	76	98	100	100
Río Cuarto		100.600			12	33	81	95
San Francisco	T. pan	204.250	82	89	92	96	96	98
	T. fideo	2.050	53	64	81	100	100	100
Villa María		149.800		10	64	100	100	100
<b>CÓRDOBA</b>	23/24	785.923	20	35	54	72	89	95
	22/23	932.438	3	14	52	78	95	98
Paraná		258.000	8	39	82	96	100	100
Rosario del Tala		415.000	10	20	50	80	90	91
<b>ENTRE RÍOS</b>	23/24	673.000	9	28	63	86	94	95
	22/23	623.100	3	30	61	84	88	94
General Pico		124.100				4	18	23
Santa Rosa		120.000						
<b>LA PAMPA</b>	23/24	244.100	0	0	0	2	7	11
	22/23	206.700	0	0	0	3	12	35
Avellaneda		140.000	71	80	93	100	100	100
Cañada de Gómez		170.000	31	73	90	100	100	100
Casilda		103.000		22	94	100	100	100
Rafaela		435.600	43	50	75	90	96	100
Venado Tuerto		150.000			25	100	100	100
<b>SANTA FE</b>	23/24	998.600	32	46	74	96	99	100
	22/23	951.404	9	26	68	94	94	95
CATAMARCA		20.100	100	100	100	100	100	100
CORRIENTES		3.000				40	80	100
CHACO (Charata)		40.350	95	100	100	100	100	100
CHACO (Pcia. R. S. Peña)		46.800	100	100	100	100	100	100
FORMOSA		2.800	100	100	100	100	100	100
JUJUY		1.900	100	100	100	100	100	100
MISIONES		0						
SALTA	T. pan	54.810	93	100	100	100	100	100
	T. fideo	5.200	90	100	100	100	100	100
SAN LUIS	T. pan	6.550				40	92	100
	T. fideo	2.900				50	83	92
STGO. ESTERO	T. pan	110.500	100	100	100	100	100	100
	T. fideo	4.500	94	94	94	100	100	100
STGO. ESTERO (Quimilí)		231.280	70	90	100	100	100	100
TUCUMÁN	T. pan	76.180	100	100	100	100	100	100
	T. fideo	4.950	100	100	100	100	100	100
<b>TOTAL PAÍS</b>	23/24	5.735.319	18	25	37	47	56	66
	22/23	5.905.784	7	18	38	54	68	81

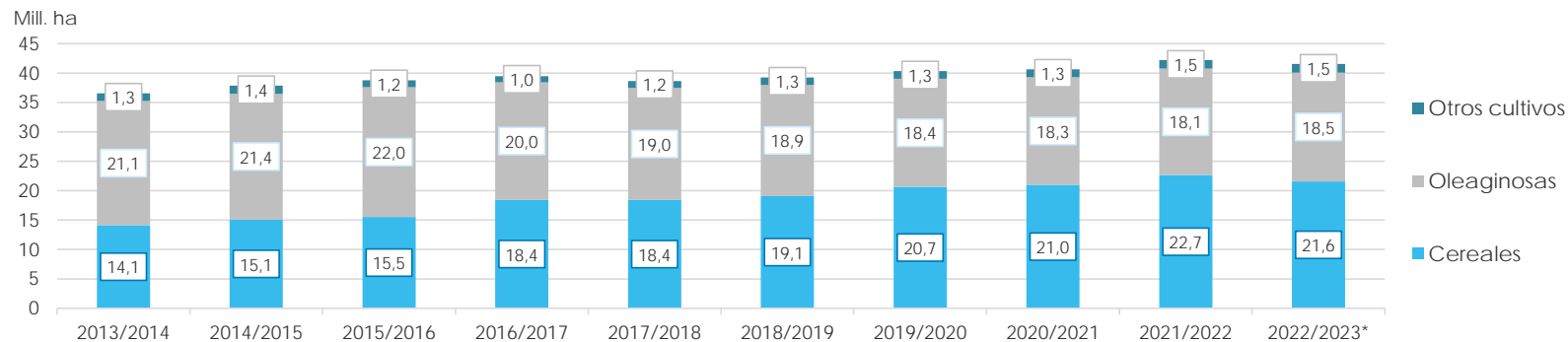
(\*) Cifras Provisorias



**ÁREA SEMBRADA DE GRANOS Y ALGODÓN DE LA REPÚBLICA ARGENTINA (en Ha)**  
**CAMPAÑAS 2013/2014-2022/2023 (\*)**

CULTIVOS	2013/2014	2014/2015	2015/2016	2016/2017	2017/2018	2018/2019	2019/2020	2020/2021	2021/2022	2022/2023*
ALPISTE	28.000	26.000	19.000	32.000	15.000	27.000	15.000	30.270	27.500	37.105
ARROZ	243.000	239.000	215.000	206.000	202.000	195.000	185.000	200.000	205.000	193.780
AVENA	1.460.000	1.340.000	1.329.000	1.350.000	1.151.000	1.364.000	1.485.000	1.405.500	1.482.890	1.475.445
CEBADA	1.342.000	1.082.000	1.514.000	980.000	1.020.000	1.353.100	1.277.000	1.237.000	1.635.620	1.788.600
CENTENO	310.000	319.000	332.000	307.000	323.000	345.000	726.000	668.000	919.730	886.970
MAIZ	6.100.000	6.000.000	6.900.000	8.480.000	9.140.000	9.000.000	9.500.000	9.750.000	10.670.000	10.533.200
MIJO	16.000	11.000	13.000	6.940	6.380	8.000	11.000	17.000	22.700	18.134
SORGO GRANIFERO	997.000	840.000	843.000	728.000	640.000	530.000	520.000	980.000	943.150	749.655
TRIGO	3.650.000	5.260.000	4.380.000	6.360.000	5.930.000	6.290.000	6.950.000	6.700.000	6.750.000	5.907.290
Subtotal Cereales	14.146.000	15.117.000	15.545.000	18.449.940	18.427.380	19.112.100	20.669.000	20.987.770	22.656.590	21.590.179
CARTAMO	9.000	44.000	80.000	26.000	35.000	28.650	27.000	6.000	5.150	9.745
COLZA	72.000	56.000	37.000	25.000	18.300	18.700	16.600	19.000	25.800	24.360
GIRASOL	1.300.000	1.465.000	1.435.000	1.860.000	1.704.000	1.826.000	1.400.000	1.628.000	1.969.000	2.465.200
LINO	18.000	15.000	17.000	13.000	12.400	14.200	9.000	14.200	11.000	17.145
SOJA	19.700.000	19.790.000	20.479.000	18.057.000	17.260.000	17.000.000	16.900.000	16.650.000	16.094.000	15.978.770
Subtotal Oleaginosas	21.099.000	21.370.000	22.048.000	19.981.000	19.029.700	18.887.550	18.352.600	18.317.200	18.104.950	18.495.220
ALGODON	552.000	524.000	406.000	253.000	327.000	441.000	450.000	415.000	504.000	534.660
MANI	412.000	425.500	370.000	364.000	452.000	389.000	370.000	410.000	417.000	373.850
POROTO	352.000	438.000	377.000	424.000	418.000	421.000	490.000	520.000	532.000	573.650
Subtotal Otros Cultivos	1.316.000	1.387.500	1.153.000	1.041.000	1.197.000	1.251.000	1.310.000	1.345.000	1.453.000	1.482.160
<b>TOTAL</b>	<b>36.561.000</b>	<b>37.874.500</b>	<b>38.746.000</b>	<b>39.471.940</b>	<b>38.654.080</b>	<b>39.250.650</b>	<b>40.331.600</b>	<b>40.649.970</b>	<b>42.214.540</b>	<b>41.567.559</b>

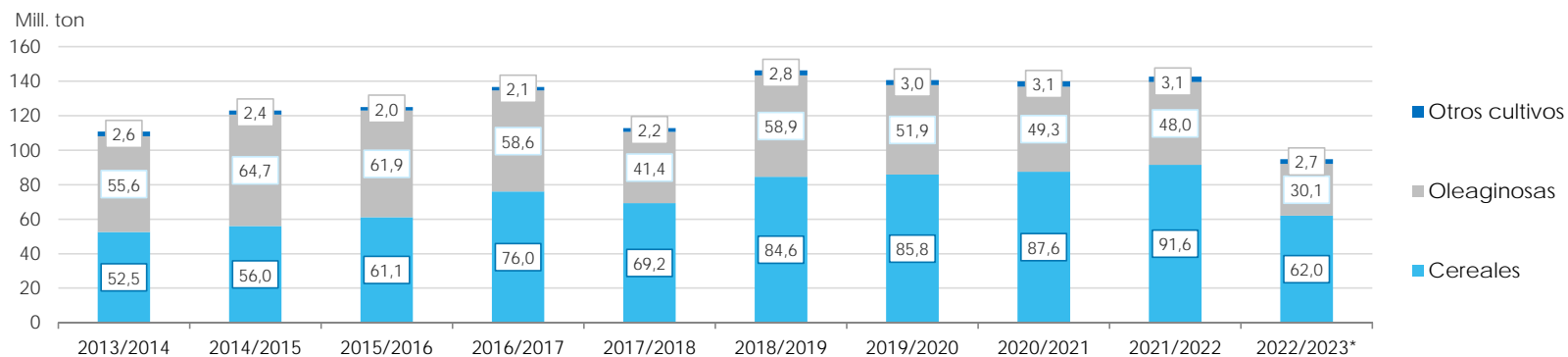
(\*) Cifras Provisorias



**VOLÚMENES DE PRODUCCIÓN DE GRANOS Y ALGODÓN (en Ton)**  
**CAMPAÑAS 2013/2014-2022/2023 (\*)**

CULTIVOS	2013/2014	2014/2015	2015/2016	2016/2017	2017/2018	2018/2019	2019/2020	2020/2021	2021/2022	2022/2023*
ALPISTE	53.000	32.000	29.000	44.000	22.000	41.000	20.500	44.300	36.100	40.700
ARROZ	1.580.000	1.560.000	1.400.000	1.330.000	1.368.000	1.190.000	1.220.000	1.450.000	1.215.000	1.163.000
AVENA	445.000	525.000	553.000	785.000	492.000	572.000	600.000	507.000	723.150	428.884
CEBADA	4.730.000	2.920.000	4.950.000	3.300.000	3.740.000	4.637.000	3.612.800	4.036.100	5.279.600	4.619.700
CENTENO	52.000	97.000	61.000	79.000	86.000	87.000	221.000	136.000	225.510	179.428
MAIZ	33.000.000	33.800.000	39.800.000	49.500.000	43.460.000	57.000.000	58.500.000	60.500.000	59.037.000	41.409.400
MIJO	3.000	4.640	6.870	5.330	2.250	4.000	5.400	9.500	9.400	7.717
SORGO GRANIFERO	3.470.000	3.100.000	3.030.000	2.530.000	1.560.000	1.600.000	1.850.000	3.300.000	2.883.000	1.610.100
TRIGO	9.200.000	13.930.000	11.300.000	18.390.000	18.500.000	19.460.000	19.770.000	17.600.000	22.150.000	12.555.800
Subtotal Cereales	52.533.000	55.968.640	61.129.870	75.963.330	69.230.250	84.591.000	85.799.700	87.582.900	91.558.760	62.014.729
CARTAMO	3.000	29.000	52.000	18.000	28.000	24.000	22.500	4.300	2.790	5.400
COLZA	112.000	105.000	67.000	50.000	35.000	40.000	32.500	17.900	52.900	39.000
GIRASOL	2.060.000	3.160.000	3.000.000	3.550.000	3.540.000	3.500.000	2.850.000	3.250.000	4.050.300	5.018.870
LINO	20.000	17.000	20.000	17.000	14.000	19.500	9.950	19.500	12.360	30.498
SOJA	53.400.000	61.400.000	58.800.000	55.000.000	37.790.000	55.300.000	49.000.000	46.000.000	43.860.000	25.045.000
Subtotal Oleaginosas	55.595.000	64.711.000	61.939.000	58.635.000	41.407.000	58.883.500	51.914.950	49.291.700	47.978.350	30.138.768
ALGODON	1.019.000	795.000	670.000	616.000	814.000	873.000	1.100.000	1.040.000	1.080.000	896.460
MANI	1.170.000	1.000.000	1.000.000	1.080.000	921.000	1.337.000	1.300.000	1.270.000	1.342.000	962.670
POROTO	430.000	600.000	370.000	414.000	473.000	579.000	630.000	750.000	661.000	792.560
Subtotal Otros Cultivos	2.619.000	2.395.000	2.040.000	2.110.000	2.208.000	2.789.000	3.030.000	3.060.000	3.083.000	2.651.690
<b>TOTAL</b>	<b>110.747.000</b>	<b>123.074.640</b>	<b>125.108.870</b>	<b>136.708.330</b>	<b>112.845.250</b>	<b>146.263.500</b>	<b>140.744.650</b>	<b>139.934.600</b>	<b>142.620.110</b>	<b>94.805.187</b>

(\*) Cifras Provisorias



**PRODUCCIÓN DE CULTIVOS EN LA REPÚBLICA ARGENTINA**  
**CAMPAÑA 2022/2023 (\*)**

CULTIVOS	ÁREA SEMBRADA	ÁREA NO COSECHADA	ÁREA COSECHADA	%	RENDIMIENTO	PRODUCCIÓN
	<i>Miles ha</i> (1)	<i>Miles ha</i>	<i>Miles ha</i> (2)		<i>qq/ha</i> (3)	<i>Miles ton</i> (2)*(3)/10
ALPISTE	37	0	37	100	11,1	41
ARROZ	194	21	173	89	67,2	1.163
AVENA	1.475	1.218	257	17	16,7	429
CEBADA	1.790	213	1.577	88	29,3	4.620
CENTENO	887	779	108	12	16,7	180
MAÍZ	10.533	2.428	8.105	77	51,1	41.409
MIJO	18	13	5	28	16,0	8
SORGO GRANIFERO	750	250	500	67	32,2	1.610
TRIGO	5.907	418	5.489	93	22,9	12.556
Subtotal Cereales	21.591	5.340	16.251	75	-	62.016
CÁRTAMO	10	0,3	9,5	97	5,7	5,4
COLZA	24	1	23	96	17,0	39
GIRASOL	2.465	12	2.453	100	20,5	5.019
LINO	17	0	17	100	17,8	30
SOJA	15.979	1.622	14.357	90	17,4	25.045
Subtotal Oleaginosas	18.495	1.635	16.860	91	-	30.139
ALGODÓN	535	23	512	96	17,5	896
MANÍ	374	2	372	99	25,9	963
POROTOS	574	2	572	99	13,9	793
<b>TOTAL PAÍS</b>	<b>41.569</b>	<b>7.002</b>	<b>34.567</b>	<b>83</b>	<b>-</b>	<b>94.807</b>

(\*) Cifras Provisorias

## HUMEDAD Y ESTADO DE LOS CULTIVOS

Desde el 15/12/2023 al 21/12/2023

PROVINCIA	DELEGACIÓN	TRIGO (Pan)								Humedad	
		Estadio Fenológico					Estado General				
		E	C	F	L	M	MB	B	R	M	
BUENOS AIRES	BAHÍA BLANCA	-	-	-	-	100	-	15	30	55	A/PS/S
	BOLIVAR	-	-	-	34	66	-	97	3	-	A/R
	BRAGADO	-	-	-	-	100	-	58	42	-	A
	GENERAL MADARIAGA	-	-	-	31	69	-	95	5	-	E/A
	JUNIN	-	-	-	-	100	8	92	-	-	A
	LA PLATA	-	-	-	90	10	90	10	-	-	E/A
	LINCOLN	-	-	-	-	100	-	52	47	1	A
	PEHUAJÓ	-	-	-	26	74	-	-	17	83	A/R/PS
	PERGAMINO	-	-	-	-	100	-	100	-	-	A
	PIGÜÉ	-	-	-	-	100	-	50	50	-	R
	SALLIQUELÓ	-	-	-	10	90	-	72	28	-	A/R
	TANDIL	-	-	-	46	54	-	99	1	-	E/A
	TRES ARROYOS	-	-	-	33	67	-	81	19	-	A/R/PS
25 DE MAYO	-	-	-	-	100	-	80	20	-	A	
CÓRDOBA	LABOULAYE	-	-	-	-	100	6	53	28	13	A
	MARCOS JUÁREZ	-	-	-	-	-	-	-	-	-	-
	RÍO CUARTO	-	-	-	-	100	-	41	44	15	A
	SAN FRANCISCO	-	-	-	-	100	7	71	22	-	A/R/PS
	VILLA MARÍA	-	-	-	-	-	-	-	-	-	-
ENTRE RÍOS	PARANÁ	-	-	-	-	-	-	-	-	-	-
	ROSARIO DEL TALA	-	-	-	-	100	35	45	20	-	E
LA PAMPA	GENERAL PICO	-	-	-	-	100	-	20	50	30	E
	SANTA ROSA	-	-	-	-	100	-	35	65	-	A/R
SANTA FE	AVELLANEDA	-	-	-	-	-	-	-	-	-	-
	CAÑADA de GÓMEZ	-	-	-	-	-	-	-	-	-	-
	CASILDA	-	-	-	-	-	-	-	-	-	-
	RAFAELA	-	-	-	-	-	-	-	-	-	-
	VENADO TUERTO	-	-	-	-	-	-	-	-	-	-
CATAMARCA	CATAMARCA	-	-	-	-	-	-	-	-	-	-
CORRIENTES	CORRIENTES	-	-	-	-	-	-	-	-	-	-
CHACO	CHARATA	-	-	-	-	-	-	-	-	-	-
	ROQUE SÁENZ PEÑA	-	-	-	-	-	-	-	-	-	-
FORMOSA	FORMOSA	-	-	-	-	-	-	-	-	-	
JUJUY	JUJUY	-	-	-	-	-	-	-	-	-	
MISIONES	POSADAS	-	-	-	-	-	-	-	-	-	
SALTA	SALTA	-	-	-	-	-	-	-	-	-	
SAN LUIS	SAN LUIS	-	-	-	-	-	-	-	-	-	
SANTIAGO DEL ESTERO	SANTIAGO DEL ESTERO	-	-	-	-	-	-	-	-	-	-
	QUIMILÍ	-	-	-	-	-	-	-	-	-	-
TUCUMÁN	TUCUMÁN	-	-	-	-	-	-	-	-	-	

Las cifras expresan porcentaje de la superficie del área sembrada.

Estado general: MB: Muy Bueno, B: Bueno, R: Regular, M:Malo.

Humedad: A: Adecuada, R: Regular, E: Exceso, I : Inundación, PS: Principio de Sequía, S: Sequía.

Estadio Fenológico: E: Emergencia; C:Crecimiento; F: Floración; L: Llenado; M: Madurez

## HUMEDAD Y ESTADO DE LOS CULTIVOS

Desde el 15/12/2023 al 21/12/2023

PROVINCIA	DELEGACIÓN	GIRASOL								Humedad	
		Estadio Fenológico					Estado General				
		E	C	F	L	M	MB	B	R	M	
BUENOS AIRES	BAHÍA BLANCA	-	100	-	-	-	-	38	62	-	A/R/PS
	BOLIVAR	-	100	-	-	-	-	100	-	-	E/A
	BRAGADO	-	100	-	-	-	-	96	4	-	A
	GENERAL MADARIAGA	-	100	-	-	-	-	100	-	-	E/A
	JUNIN	-	100	-	-	-	-	100	-	-	A
	LA PLATA	5	95	-	-	-	100	-	-	-	A
	LINCOLN	-	100	-	-	-	-	100	-	-	A
	PEHUAJÓ	-	100	-	-	-	94	6	-	-	A/R/PS
	PERGAMINO	-	100	-	-	-	-	100	-	-	A
	PIGÜÉ	-	100	-	-	-	-	50	50	-	A/R
	SALLIQUELÓ	50	35	-	-	-	-	-	-	-	R
	TANDIL	-	100	-	-	-	-	100	-	-	E/A
	TRES ARROYOS	14	86	-	-	-	-	95	5	-	A/R/PS
25 DE MAYO	-	95	5	-	-	-	100	-	-	A	
CÓRDOBA	LABOULAYE	-	100	-	-	-	10	80	10	-	A
	MARCOS JUÁREZ	-	76	24	-	-	-	100	-	-	A
	RÍO CUARTO	-	100	-	-	-	-	100	-	-	A
	SAN FRANCISCO	-	53	47	-	-	-	79	21	-	A/R
	VILLA MARÍA	-	100	-	-	-	-	100	-	-	A/R
ENTRE RÍOS	PARANÁ	-	-	-	100	-	-	100	-	-	E/A
	ROSARIO DEL TALA	-	40	60	-	-	-	100	-	-	E
LA PAMPA	GENERAL PICO	-	100	-	-	-	-	100	-	-	E/A
	SANTA ROSA	-	100	-	-	-	-	100	-	-	A/R
SANTA FE	AVELLANEDA	-	1	8	80	11	31	53	14	2	E/A
	CAÑADA de GÓMEZ	-	-	20	80	-	58	42	-	-	A
	CASILDA	-	4	84	11	-	-	100	-	-	A
	RAFAELA	-	-	26	74	-	-	100	-	-	E/A
	VENADO TUERTO	-	100	-	-	-	-	100	-	-	A
CATAMARCA	CATAMARCA	-	-	-	-	-	-	-	-	-	-
CORRIENTES	CORRIENTES	-	-	-	100	-	-	100	-	-	A
CHACO	CHARATA	-	-	2	82	17	15	50	32	3	A/R
	ROQUE SÁENZ PEÑA	-	-	-	100	-	-	50	50	-	A/R
FORMOSA	FORMOSA	-	-	-	-	-	-	-	-	-	-
JUJUY	JUJUY	-	-	-	-	-	-	-	-	-	-
MISIONES	POSADAS	-	-	-	-	-	-	-	-	-	-
SALTA	SALTA	100	-	-	-	-	-	100	-	-	A
SAN LUIS	SAN LUIS	-	100	-	-	-	-	100	-	-	A/R
SANTIAGO DEL ESTERO	SANTIAGO DEL ESTERO	-	-	-	-	-	-	-	-	-	-
	QUIMILÍ	-	-	56	44	-	-	59	41	-	A/R
TUCUMÁN	TUCUMÁN	-	-	-	-	-	-	-	-	-	-

Las cifras expresan porcentaje de la superficie del área sembrada.

Estado general: MB: Muy Bueno, B: Bueno, R: Regular, M: Malo.

Humedad: A: Adecuada, R: Regular, E: Exceso, I: Inundación, PS: Principio de Sequía, S: Sequía.

Estadio Fenológico: E: Emergencia; C: Crecimiento; F: Floración; L: Llenado; M: Madurez

## HUMEDAD Y ESTADO DE LOS CULTIVOS

Desde el 15/12/2023 al 21/12/2023

PROVINCIA	DELEGACIÓN	MAIZ								Humedad	
		Estadio Fenológico					Estado General				
		E	C	F	L	M	MB	B	R	M	
BUENOS AIRES	BAHÍA BLANCA	10	90	-	-	-	-	100	-	-	A/R/PS
	BOLIVAR	20	80	-	-	-	-	100	-	-	A
	BRAGADO	20	80	-	-	-	-	100	-	-	A
	GENERAL MADARIAGA	6	94	-	-	-	-	100	-	-	E/A
	JUNIN	-	100	-	-	-	-	100	-	-	A
	LA PLATA	5	95	-	-	-	100	-	-	-	A
	LINCOLN	12	88	-	-	-	-	100	-	-	A
	PEHUAJÓ	-	100	-	-	-	1	58	41	-	A
	PERGAMINO	-	100	-	-	-	-	100	-	-	A
	PIGÜÉ	29	71	-	-	-	-	50	50	-	A/R
	SALLIQUELÓ	50	50	-	-	-	-	100	-	-	A/R
	TANDIL	-	100	-	-	-	-	100	-	-	E/A
	TRES ARROYOS	26	74	-	-	-	-	100	-	-	A/R/PS
25 DE MAYO	5	95	-	-	-	-	100	-	-	A	
CÓRDOBA	LABOULAYE	40	60	-	-	-	-	100	-	-	A
	MARCOS JUÁREZ	-	80	20	-	-	-	95	5	-	A/R
	RÍO CUARTO	40	60	-	-	-	-	100	-	-	A
	SAN FRANCISCO	27	67	7	-	-	-	72	28	-	A/R/PS
	VILLA MARÍA	29	59	12	-	-	-	10	90	-	R
ENTRE RÍOS	PARANÁ	11	10	55	24	-	-	100	-	-	E/A
	ROSARIO DEL TALA	-	14	57	29	-	40	40	20	-	E
LA PAMPA	GENERAL PICO	20	80	-	-	-	-	100	-	-	E/A
	SANTA ROSA	9	91	-	-	-	-	95	5	-	A/R
SANTA FE	AVELLANEDA	-	-	20	78	2	16	65	10	9	E/A
	CAÑADA de GÓMEZ	7	76	16	-	-	68	32	-	-	A
	CASILDA	16	12	72	-	-	42	48	10	-	A
	RAFAELA	-	76	21	3	-	-	100	-	-	E/A
	VENADO TUERTO	-	100	-	-	-	-	100	-	-	A
CATAMARCA	CATAMARCA	-	-	-	-	-	-	-	-	-	R/PS
CORRIENTES	CORRIENTES	-	-	6	94	-	2	96	2	-	A
CHACO	CHARATA	78	22	-	-	-	50	50	-	-	R
	ROQUE SÁENZ PEÑA	-	100	-	-	-	-	100	-	-	A/R
FORMOSA	FORMOSA	-	-	-	-	-	-	-	-	-	
JUJUY	JUJUY	-	-	-	-	-	-	-	-	-	
MISIONES	POSADAS	20	10	10	60	-	-	100	-	-	A
SALTA	SALTA	90	10	-	-	-	-	100	-	-	A
SAN LUIS	SAN LUIS	27	73	-	-	-	-	100	-	-	A/R
SANTIAGO DEL ESTERO	SANTIAGO DEL ESTERO	96	4	-	-	-	-	100	-	-	A/R
	QUIMILÍ	100	-	-	-	-	-	100	-	-	A/R
TUCUMÁN	TUCUMÁN	-	-	-	-	-	-	-	-	-	R

Las cifras expresan porcentaje de la superficie del área sembrada.

Estado general: MB: Muy Bueno, B: Bueno, R: Regular, M: Malo.

Humedad: A: Adecuada, R: Regular, E: Exceso, I: Inundación, PS: Principio de Sequía, S: Sequía.

Estadio Fenológico: E: Emergencia; C: Crecimiento; F: Floración; L: Llenado; M: Madurez

Secretaría de Agricultura,  
Ganadería y Pesca



Ministerio de Economía  
**Argentina**